

# XPS 12

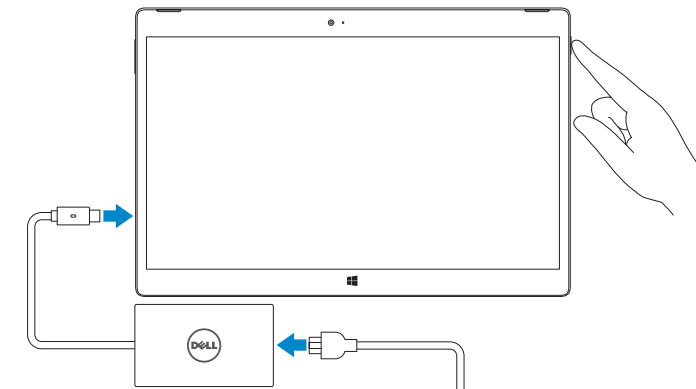
## Quick Start Guide

Guide d'information rapide  
Guia de iniciação rápida  
Guia de Início Rápido  
Guía de inicio rápido



### 1 Connect the power adapter and press the power button

Connectez l'adaptateur d'alimentation et appuyez sur le bouton d'alimentation  
Ligar o transformador e premir o botão Ligar  
Conecte o adaptador de energia e pressione o botão liga/desliga  
Conecte el adaptador de alimentación y presione el botón de encendido



- NOTE:** It is recommended to insert the micro-SIM card and the microSD card before powering on the tablet.
- REMARQUE :** Il est recommandé d'insérer la carte micro-SIM et la carte microSD avant de mettre la tablette sous tension.
- NOTA:** Recomenda-se que insira o cartão micro SIM e o cartão microSD antes de ligar o tablet.
- NOTA:** É recomendável inserir o cartão microSIM e o cartão microSD antes de ligar o tablet.
- NOTA:** Se recomienda insertar la tarjeta micro-SIM y la tarjeta microSD antes de encender la tableta.

### 2 Finish Windows setup

Terminez l'installation de Windows  
Concluir a configuração do Windows  
Concluir a configuração do Windows  
Finalice la configuración de Windows



#### Enable security and updates

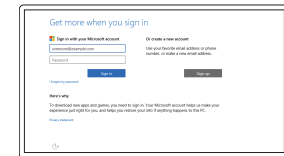
Activez la sécurité et les mises à jour  
Activar funcionalidades de segurança e atualizações  
Habilitar segurança e atualizações  
Active la seguridad y las actualizaciones



#### Connect to your network

Connectez-vous à votre réseau  
Estabelecer ligação à rede  
Conectar-se à rede  
Conéctese a una red

- NOTE:** If you are connecting to a secured wireless network, enter the password for the wireless network access when prompted.
- REMARQUE :** si vous vous connectez à un réseau sans fil sécurisé, saisissez le mot de passe d'accès au réseau sans fil lorsque vous y êtes invité.
- NOTA:** Se estiver a estabelecer ligação a uma rede sem fios protegida, quando for solicitado, introduza a palavra-passe de acesso à rede sem fios.
- NOTA:** Quando se conectar a uma rede sem fio segura, insira a senha para o acesso à rede sem fio quando solicitado.
- NOTA:** Si se conecta a una red inalámbrica segura, introduzca la contraseña de acceso a la red inalámbrica cuando se le solicite.



#### Sign in to your Microsoft account or create a local account

Connectez-vous à votre compte Microsoft ou créez un compte local  
Iniciar sessão numa conta Microsoft ou criar uma conta local  
Conectar-se à sua conta da Microsoft ou criar uma conta local  
Inicie sesión en su cuenta de Microsoft o cree una cuenta local

### Locate Dell apps

Localisez les applications Dell | Localizar aplicações Dell  
Localize os aplicativos Dell | Localice las aplicaciones Dell



#### Register your computer

Enregistrez votre ordinateur | Registrar o computador  
Registrar o computador | Registre el equipo



#### Dell Help & Support

Dell Aide & Support | Ajuda e Suporte Dell  
Ajuda e suporte da Dell | Asistencia y soporte de Dell



#### SupportAssist Check and update your computer

Recherchez des mises à jour et installez-les sur votre ordinateur  
Verificar e atualizar o computador  
Verifique e atualize o computador  
Busque actualizaciones para su equipo

### Create recovery media

Créer des supports de récupération | Criar suporte de dados de recuperação  
Criar mídia de recuperação | Cree medios de recuperación

In Windows search, type **Recovery**, click **Create a recovery media**, and follow the instructions on the screen.

Dans la boîte de recherche Windows, saisissez **Récupération**, cliquez sur **Créer un support de récupération**, et suivez les instructions qui s'affichent à l'écran.

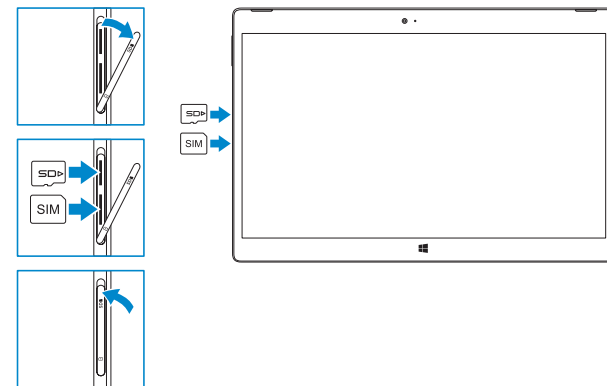
Na procura do Windows, escreva **Recuperação**, clique em **Criar suporte de dados para recuperação**, e siga as instruções no ecrã.

Na Pesquisa do Windows, digite **Recuperação**, clique em **Criar uma mídia de recuperação** e siga as instruções na tela.

En la búsqueda de Windows, escriba **Recuperación**, haga clic en **Crear un medio de recuperación** y siga las instrucciones que aparecen en pantalla.

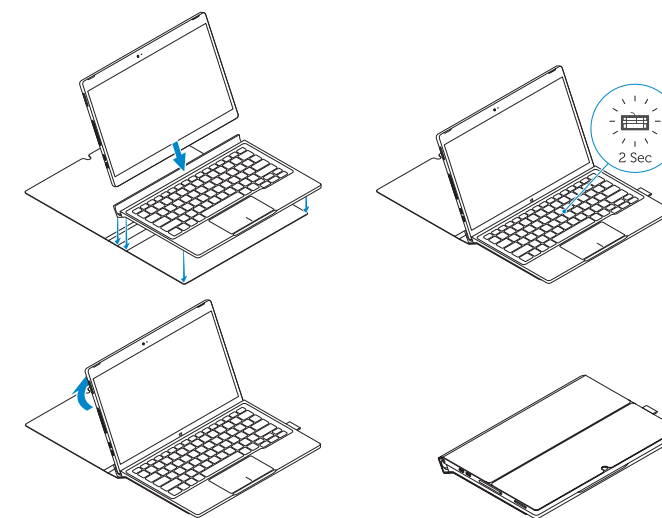
### Inserting micro-SIM card and microSD card — optional

Insertion de la carte micro-SIM et de la carte microSD (en option)  
Inserir o cartão micro SIM e cartão micro SD — opcional  
Como inserir o cartão microSIM e o cartão microSD — opcional  
Introducción de la tarjeta micro-SIM y de la tarjeta microSD (opcional)



### Connecting the keyboard and Folio

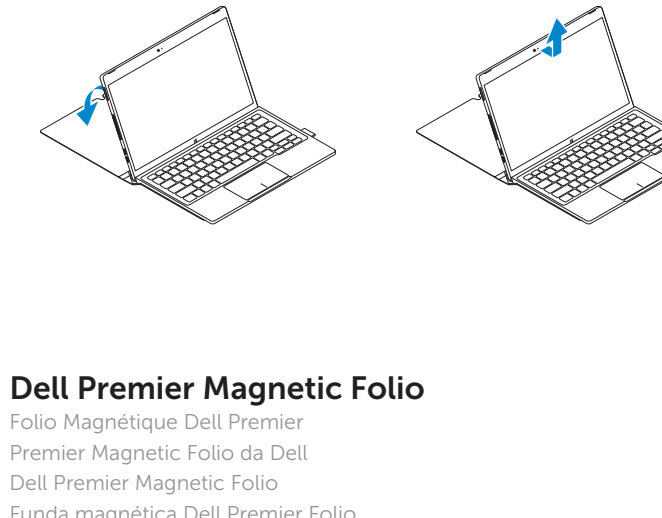
Connexion du clavier au Folio  
Ligar o teclado e o Folio  
Como conectar o teclado e o Folio  
Conexión del teclado y de la funda



- NOTE:** The keyboard backlight turns on for 2 seconds when the tablet-docking pins and keyboard-docking pins are aligned correctly.
- REMARQUE :** Le rétroéclairage du clavier s'allume pendant 2 secondes lorsque les broches de fixation de la tablette s'alignent correctement avec celles du clavier.
- NOTA:** A retroiluminação do teclado liga-se durante 2 segundos quando os pinos de ancoragem do tablet e os pinos de ancoragem do teclado estão alinhados corretamente.
- NOTA:** A luz de fundo do teclado acende-se por dois segundos quando os pinos de acoplamento do tablet e do teclado estão corretamente alinhados.
- NOTA:** La retroiluminación del teclado se ilumina durante 2 segundos cuando las patas de acoplamiento de la tableta y las patas de acoplamiento del teclado se alinean de forma correcta.

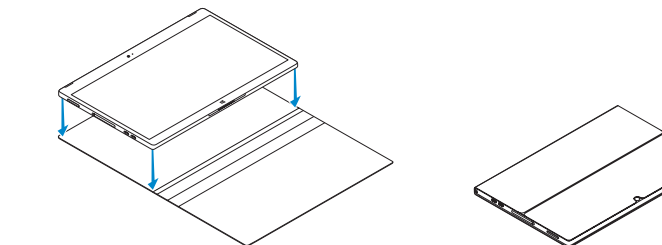
### Disconnecting the keyboard and Folio

Déconnexion du clavier du Folio  
Desligar o teclado e o Folio  
Como desconectar o teclado e o Folio  
Desconexión del teclado y de la funda



### Dell Premier Magnetic Folio

Folio Magnétique Dell Premier  
Premier Magnetic Folio da Dell  
Dell Premier Magnetic Folio  
Funda magnética Dell Premier Folio



**Product support and manuals**  
 Support produits et manuels  
 Suporte de produtos e manuais  
 Suporte ao produto e manuais  
 Soporte del producto y manuales

**Contact Dell**  
 Contacter Dell | Contactar a Dell  
 Entre em contato com a Dell | Póngase en contacto con Dell

**Regulatory and safety**  
 Réglementations et sécurité | Regulamentos e segurança  
 Normatização e segurança | Normativa y seguridad

**Regulatory model**  
 Modèle réglementaire | Modelo regulamentar  
 Modelo normativo | Modelo normativo

**Regulatory type**  
 Type réglementaire | Tipo regulamentar  
 Tipo normativo | Tipo normativo

**Computer model**  
 Modèle de l'ordinateur | Modelo do computador  
 Modelo do computador | Modelo de equipo

**Información para NOM, o Norma Oficial Mexicana**  
 La información que se proporciona a continuación se mostrará en los dispositivos que se describen en este documento, en conformidad con los requisitos de la Norma Oficial Mexicana (NOM):

**Importador:**  
 Dell Mexico S.A. de C.V.  
 AV PASEO DE LA REFORMA NO 2620 PISO 11  
 COL. LOMAS ALTAS  
 MEXICO DF CP 11950

Modelo	T02H
Voltaje de alimentación	120 V CA–240 V CA
Frecuencia	50 Hz–60 Hz
Consumo de corriente de entrada	1,30 A
Voltaje de salida	20 V CC
Consumo de corriente de salida	1,5 A
País de origen	Hecho en Mexico

## Features

Caractéristiques | Funcionalidades | Recursos | Funciones

**Dell.com/support**  
**Dell.com/support/manuals**  
**Dell.com/support/windows**

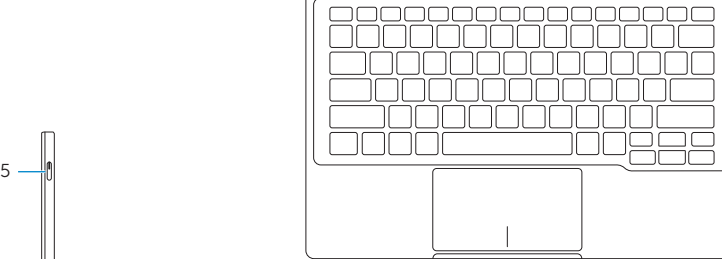
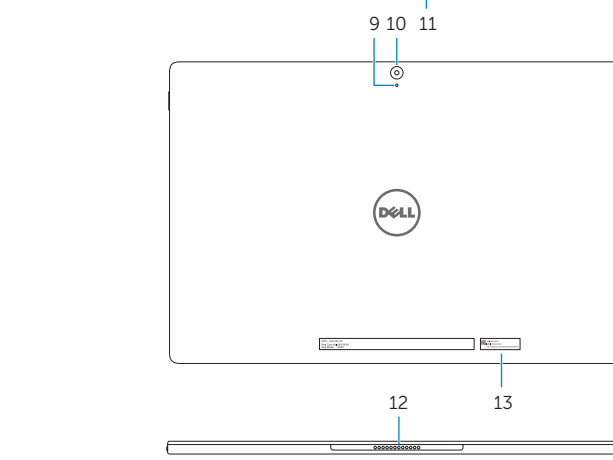
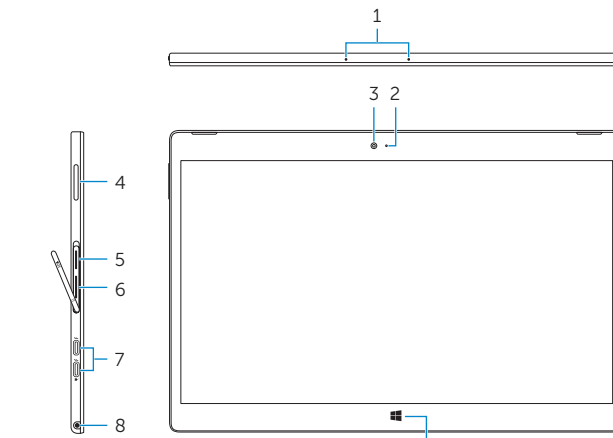
**Dell.com/contactdell**

**Dell.com/regulatory\_compliance**

**T02H**

**T02H001**

**XPS 12 9250**



- |   |                           |
|---|---------------------------|
| 1. Microphones (2)                                | 9. Microphone             |
| 2. Front camera-status light                      | 10. Rear camera           |
| 3. Front camera                                   | 11. Windows button        |
| 4. Volume buttons (2)                             | 12. Tablet-docking pins   |
| 5. MicroSD card slot                              | 13. Service Tag label     |
| 6. Micro-SIM card slot                            | 14. Security-cable slot   |
| 7. Thunderbolt 3 ports (USB-C)/charging ports (2) | 15. Power button          |
| 8. Headset port                                   | 16. Keyboard-docking pins |

- |  |  |
|--|--|
| 1. Microphones (2)   | 9. Microphone                          |
| 2. Voyant d'état de la caméra avant                            | 10. Caméra arrière                     |
| 3. Caméra avant  | 11. Bouton Windows                     |
| 4. Boutons de volume (2)                                       | 12. Broches de fixation à la tablette  |
| 5. Logement de carte microSD                                   | 13. Étiquette de numéro de série       |
| 6. Emplacement de la carte micro-SIM                           | 14. Emplacement pour câble de sécurité |
| 7. 3 ports Thunderbolt (USB de type C)/ports de chargement (2) | 15. Bouton d'alimentation              |
| 8. Port pour casque  | 16. Broches de fixation au clavier     |

- |  |                                   |
|--|-----------------------------------|
| 1. Microfones (2)  | 9. Microfone                      |
| 2. Luz de estado da câmara frontal                             | 10. Câmara posterior              |
| 3. Câmara frontal  | 11. Botão do Windows              |
| 4. Botões de controlo do volume (2)                            | 12. Pinos de ancoragem do tablet  |
| 5. Ranhura para cartões microSD                                | 13. Etiqueta de serviço           |
| 6. Ranhura para cartões micro SIM                              | 14. Ranhura do cabo de segurança  |
| 7. Portas do Thunderbolt 3 (USB-C)/portas do transformador (2) | 15. Botão de alimentação          |
| 8. Porta de auscultadores                                      | 16. Pinos de ancoragem do teclado |

- |  |                                     |
|--|-------------------------------------|
| 1. Microfones (2)  | 9. Microfone                        |
| 2. Luz de status da câmara frontal                         | 10. Câmara traseira                 |
| 3. Câmera frontal  | 11. Botão do Windows                |
| 4. Botões de volume (2)                                    | 12. Pinos de acoplamento do tablet  |
| 5. Slot para cartão MicroSD                                | 13. Etiqueta de serviço             |
| 6. Slot para cartão micro-SIM                              | 14. Slot do cabo de segurança       |
| 7. Portas Thunderbolt 3 (USB-C)/portas de carregamento (2) | 15. Botão liga/desliga              |
| 8. Porta para fone de ouvido                               | 16. Pinos de acoplamento do teclado |

- |   |   |
|---|---|
| 1. Micrófonos (2)                                     | 8. Puerto de audifonos                  |
| 2. Indicador luminoso del estado de la cámara frontal | 9. Micrófono                            |
| 3. Cámara frontal                                     | 10. Cámara posterior                    |
| 4. Botones de volumen (2)                             | 11. Botón de Windows                    |
| 5. Ranura para tarjetas microSD                       | 12. Patas de acoplamiento de la tableta |
| 6. Ranura para tarjetas micro-SIM                     | 13. Etiqueta de servicio                |
| 7. Puertos Thunderbolt 3 (USB-C)/puertos de carga (2) | 14. Ranura del cable de seguridad       |
|   | 15. Botón de encendido                  |
|   | 16. Patas de acoplamiento del teclado   |

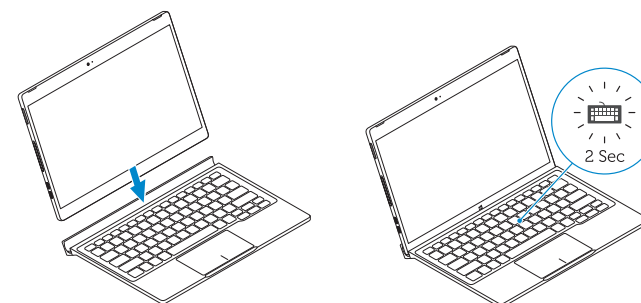
- |  |                                   |
|--|-----------------------------------|
| 1. Microfones (2)  | 9. Microfone                      |
| 2. Luz de estado da câmara frontal                             | 10. Câmara posterior              |
| 3. Câmara frontal  | 11. Botão do Windows              |
| 4. Botões de controlo do volume (2)                            | 12. Pinos de ancoragem do tablet  |
| 5. Ranhura para cartões microSD                                | 13. Etiqueta de serviço           |
| 6. Ranhura para cartões micro SIM                              | 14. Ranhura do cabo de segurança  |
| 7. Portas do Thunderbolt 3 (USB-C)/portas do transformador (2) | 15. Botão de alimentação          |
| 8. Porta de auscultadores                                      | 16. Pinos de ancoragem do teclado |

- |  |                                     |
|--|-------------------------------------|
| 1. Microfones (2)  | 9. Microfone                        |
| 2. Luz de status da câmara frontal                         | 10. Câmara traseira                 |
| 3. Câmera frontal  | 11. Botão do Windows                |
| 4. Botões de volume (2)                                    | 12. Pinos de acoplamento do tablet  |
| 5. Slot para cartão MicroSD                                | 13. Etiqueta de serviço             |
| 6. Slot para cartão micro-SIM                              | 14. Slot do cabo de segurança       |
| 7. Portas Thunderbolt 3 (USB-C)/portas de carregamento (2) | 15. Botão liga/desliga              |
| 8. Porta para fone de ouvido                               | 16. Pinos de acoplamento do teclado |

- |   |   |
|---|---|
| 1. Micrófonos (2)                                     | 8. Puerto de audifonos                  |
| 2. Indicador luminoso del estado de la cámara frontal | 9. Micrófono                            |
| 3. Cámara frontal                                     | 10. Cámara posterior                    |
| 4. Botones de volumen (2)                             | 11. Botón de Windows                    |
| 5. Ranura para tarjetas microSD                       | 12. Patas de acoplamiento de la tableta |
| 6. Ranura para tarjetas micro-SIM                     | 13. Etiqueta de servicio                |
| 7. Puertos Thunderbolt 3 (USB-C)/puertos de carga (2) | 14. Ranura del cable de seguridad       |
|   | 15. Botón de encendido                  |
|   | 16. Patas de acoplamiento del teclado   |

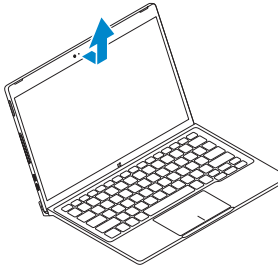
## Connecting the keyboard

Connexion du clavier | Colocar o teclado  
 Como conectar o teclado | Conexión del teclado



## Disconnecting the keyboard

Déconnexion du clavier | Remover o teclado  
 Como desconectar o teclado | Desconexión del teclado



## Shortcut keys

Touches de fonction | Teclas de atalho  
 Teclas de atalho | Teclas de acceso directo

**Esc** Toggle Fn-key lock  
 Verrouiller/Déverrouiller la touche Fn | Ligar/desligar bloqueio da tecla Fn  
 Alternar o bloqueio da tecla Fn | Alternar bloqueio de la tecla Fn

**F1** Mute audio  
 Couper le son | Silenciar o áudio  
 Sem áudio | Silenciar el audio

**F2** Decrease volume  
 Diminuer le volume | Diminuir o volume  
 Diminuir o volume | Bajar el volumen

**F3** Increase volume  
 Augmenter le volume | Aumentar o volume  
 Aumentar o volume | Subir el volumen

**F4** Mute microphone  
 Couper le microphone | Desligar microfone  
 Silenciar microfone | Silenciar el micrófono

**F5** Num lock  
 Verrouillage Numérique | Num lock  
 Num lock | Bloq Núm

**F6** Scroll lock  
 Arrêt défilement | Scroll lock  
 Scroll lock | Bloqueo de desplazamiento

**F8** Switch to external display  
 Basculer vers un moniteur externe | Mudar para o ecrã externo  
 Alternar para monitor externo | Cambiar a la pantalla externa

**F9** Search  
 Rechercher | Procurar  
 Pesquisar | Buscar

**F10** Toggle keyboard backlight  
 Définir le rétroéclairage du clavier  
 Alternar retroiluminação do teclado  
 Alternar a luz de fundo do teclado  
 Alternar la retroiluminación del teclado

**F11** Decrease brightness  
 Diminuer la luminosité | Diminuir o brilho  
 Reduzir o brilho | Disminuir brillo

**F12** Increase brightness  
 Augmenter la luminosité | Aumentar o brilho  
 Aumentar o brilho | Aumentar brillo

**PrtScr** Turn off/on wireless  
 Activer/Désactiver le sans fil | Ligar/desligar a transmissão sem fios  
 Ligar/desligar a rede sem fio | Activar/desactivar la función inalámbrica

**Insert** Sleep  
 Veille | Suspensão  
 Suspensão | Suspensión

**ANATEL**  
 Bateria integrada de ion de lítio recarregável:  
 Marca: Dell Modelo: F17M7 / 0RVR9 / 8XKW5 (19.5Vdc, 30Wh)  
 Carregador: HA30NM150 / HKA30NM150 / DA30NM150  
 Este produto está homologado pela Anatel, de acordo com os procedimentos regulamentados pela Resolução nº 242/2000 e atende aos requisitos técnicos aplicados, incluindo os limites de exposição da Taxa de Absorção Específica referente a campos elétricos, magnéticos e eletromagnéticos de radiofrequência, de acordo com as Resoluções nº 303/2002 e 533/2009. Este dispositivo está em conformidade com as diretrizes de exposição à radiofrequência quando posicionado a pelo menos 1,5 centímetro de distância do corpo. Para maiores informações, consulte o site da ANATEL - [www.anatel.gov.br](http://www.anatel.gov.br).